

**NYANLÄNDA BARN- OCH
UNGDOMARS INTEGRATION OCH
JÄMSTÄLLDHETSUTVECKLING
(PRELIMINÄRA RESULTAT FRÅN FÖRSTA ÅRET 2017)**

**Presentation vid MDH 16 februari
2018**

Mehrdad Darvishpour

**Fil.dr. i sociologi och docent i socialt
arbete vid Mälardalen högskola**

mehrdad.darvishpour@mdh.se

FORSKARGRUPPEN SOM DRIVER PROJEKTEN

- Forskargruppen följande personer vid MDH:
- ***Mehrdad Darvishpour*** (Projektledare), docent i socialt arbete, HVV
- ***Ildikó Asztalos Morell***, docent i sociologi, HVV
- ***Niclas Månsson***, professor i pedagogik, UKK
- ***Magnus Hoppe***, docent i företagsekonomi, EST
- **Mohammadrafi Mahmoodian**, fil.dr. i sociologi, HVV (som medverkade i del 1 av undersökning)



BAKGRUNDEN TILL FÖRELIGGANDE STUDIE

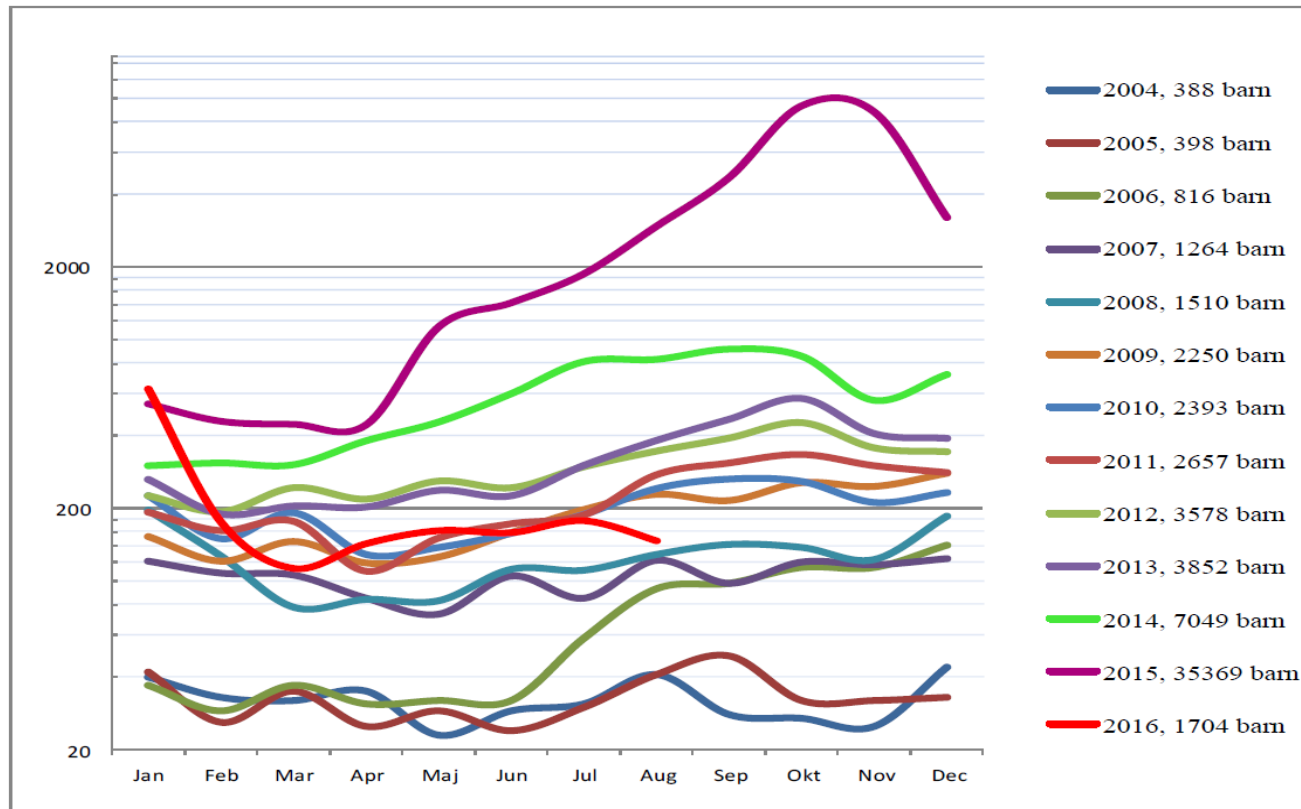
(KÄLLA: MIGRATIONSVERKET, 2016, 2017)

- Av drygt 163 000 asylsökande som under 2015 kom till Sverige var drygt 70 000 ungdomar.
- Cirka hälften av dem var ungdomar med familj och nästan hälften (35 369), var ensamkommande barn och ungdomar (EKB).
- Av samtliga EKB som kom 2015 var 32 522 pojkar och 2 847 flickor som motsvarar cirka 87% respektive 13% av EKB.
- 66 % av EKB kom från Afghanistan (23 480), Syrien (3 777) Somalia (2 058) Eritrea (1 939) Irak (1 097) och andra länder (3 018).
- Nya lagar i Sverige 2015-2016 såsom tillfälliga uppehållstillstånd (13 månader) och gränskontroller har minskat drastisk antal nyanlända flyktingar.



ANTAL ASYLSÖKANDE ENSAMKOMMANDE BARN (EKB) I SVERIGE 2004-2016

○ Källa: migrationsverket, 2016, 2017



PROJEKTENS SYFTE OCH FOKUS

- Projektet har finansierats av ”**Samhällskontraktet**” (SK) vid Mälardalen och startade i början av 2017 och kommer att pågå under 4 år, om finansieringen förlängs.
- Syftet är att belysa nyanlända ungdomars situation utifrån lärandeprocesser, välbefinnande, förberedelse för arbetsliv och social hållbarhet.
- Projekten fokuserar på att uppmärksamma **framgångsfaktorer** (förutom barriärer) för inkludering och jämställdhetsutveckling, utveckling av ungdomars resurser som kan stärka deras framtida utbildning, försörjning och arbete, samt förutsättningar för ungdomars hälsa och välbefinnande.



TVÅ DELPROJEKT

- 1. En **ettårig pilotstudie** inriktad mot att fånga upp **nyanlända ungdomars (15-18 år) upplevelser**. Det gäller både ensamkommande ungdomar och ungdomar som har kommit med sina föräldrar.
- 2. En longitudinell studie som följer dessa ungdomar, från och med att de erhållit uppehållstillstånd och 3 år till framåt.
- Centralt är att göra **ungdomarnas röster** hörda.
- **Erfarenheter från kommuners och landstingens personal** inhämtas genom forskningscirkclar.



NÅGRA FRÅGESTÄLLNINGAR

- Vilka **upplevelser** har nyanlända ungdomar av **mottagandeprocessen**?
- Vilka **barriär och möjligheter** finns för nyanlända barn och ungdomars inkludering och jämställdhetsutveckling?
- Vilka betydelse har **samverkan** mellan olika myndigheter och civilsamhällets organisationer för nyanlända ungdomars inkludering?



TEORETISK PERSPEKTIV

- Ett **kontextuellt och intersektionellt** perspektiv som studerar olika maktordningar såsom klass, kön, etnicitet, sexuell läggning, ålder, funktionsvariation etc. och dess betydelse för nyanlända ungdomars inkludering och jämställdhetsutveckling i samhälle.
- Vi ska med hjälp av **resiliensteori (teori om motståndskraft)** undersöka hur ungdomar **hantera** sin livssituation i kommunerna samt hur landstinget **mobiliserar** nyanlända ungdomars resurser för att förbättra deras nutida och framtida utveckling.



BEGREPPET RESILIENS (MOTSTÅNDSKRAFT)

- Resiliens innebär att individer kan använda och mobilisera sina egna resurser och med hjälp av omgivningen hantera svåra traumatiska upplevelser.
- Faktorer som kan påverka Resiliens är bl.a.
 - 1- Starka relationer som skapar tillit.
 - 2 Självförtroende och förmåga att kommunicera och lösa problemen.
 - 3 Att ha aktiv grupptillhörighet.
 - 4 Förmåga att kunna söka hjälp.
- Resiliens som en aktörsorienterat perspektiv och metod används för att förebygga en negativ utveckling av psykiska ohälsa i samband med flykt och att individen inte fastnar i förflutna utan bearbeta sina upplevelser och fokusera på nuet och framtiden (socialstyrelse, 2015). se länken nedan:

<https://www.socialstyrelsen.se/Lists/Artikelkatalog/Attachments/19664/2015-1-19.pdf>



METOD OCH GENOMFÖRANDE AV INTERVJU MED UNGDOMAR

- Studien använder 'mixed method' med **intervjuer**, observationer och **forskningscirkel**.
- Från **maj till december 2017** har cirka **40** intervjuar med unga pojkar och flickor med olika boendeform från Västerås, Eskilstuna, Norberg Kungsör och andra kommuner som **har uppehållstillstånd** genomförts.
- Ytterligare **fler** intervjuer genomfördes med EKB som **saknade uppehållstillstånd**.
- De flest intervjuer genomfördes med **Ensamkommande afghansk pojkar mellan 17-18 som bor i HVB i ovannämnda kommuner och ha uppehållstillstånd**.
- **Förmedling av kontakter** för intervjuer med ungdomar har genomförts för det mesta med hjälp av en referensgrupp och forskningscirkel men även genom informella kontakter.



GENOMFÖRANDE AV FORSKNINGSCIRKLAR

- Förmedling av personer från Sörmland och Västmanland för bildande av forskningscirkeln har genomförts genom SKs referensgrupp.
- Fem forskningscirkelar med personaler från olika kommuner, landsting, skolor, etc. från regioner har genomförts.
- Tema för forskningscirkelarna har handlat om:
 - 1- erfarenhet och kunskap kring **nyanlända ungdomars situation och inkludering**
 - 2- **Jämställdhetsaspekter och**
 - 3- **Hälsoaspekter** bland nyanlända ungdomar
 - 4- **Samverkan** mellan olika myndigheter och enheter som är ansvariga för omhändertagande av nyanlända och EKB
 - 5- **Utvärdering** av forskningscirkelarnas resultat och betydelse för kunskapsproduktion.



PRELIMINÄRA RESULTAT FRÅN UNDERSÖKNING UNDER 2017

ENSAMKOMMANDE BARN SKILDA UPPLEVELSER JÄMFÖRT MED BARN SOM KOM MED SINA FÖRÄLDRAR

- Fler ungdomar som kom med **sina föräldrar** upplever mer trygghet och får **emotionellt stöd**.
- Ensamkommande barn (**framförallt flickor**) kan ha en känsla av längtan, ensamhet, maktlöshet och oro i avsaknad av **sina föräldrar** även om de bor med sina släktingar.
- Avsaknad av egna föräldrar och **ovisshet om framtiden** kan påverka **skolresultaten negativt** och försvåra EKBs **koncentrationsförmåga**.



FLER EKB LIDER AV PSYKISK OHÄLSA

- Flera EKB speciellt de som saknar uppehållstillstånd lider av psykiska ohälsa.
- Vissa EKB hävdar att i början var de väldigt nöjda. Men efter två år utan uppehållstillstånd tappade de motivationer, blev deprimerad och till och med aggressiva och började använda mediciner.
- I ett fall har en ensamkommande afghansk flicka som upplevde negativt bemötande beskrivit hur hon längtade efter livet i Iran.



MISSNÖJE MED VÅRD HOS EKB

- Fler EKB anser att **deras psykiska ohälsa behandlas dåligt.**
- Fler unga som exempelvis besökte Barn- och ungdomspsykiatriska upplevde att **de inte fått den hjälp** som de har förväntat.”
- Även fler **personaler** konstaterat att **EKB ofta är ute efter medicin för behandling av alla besvär** oavsett psykisk eller fysisk och bli besvikna när de inte får.



FÖRKLARINGAR TILL MISSNÖJE MED VÅRD

- EKBs missnöje med vård kan i vissa fall handla om olika förväntningar och syn på vård och medicin hos EKB och vårdpersonal.
- Begreppet ”**Vattendoktor**” som ironiskt används av en del EKB tyder på synen på svensk vård.
- Att söka ständigt efter vård kan också vara täcken på EKBs **oro och behovet av trygghetskänsla, enligt en del personal.**
- EKB missnöje med vård kan också handla om **brist på resurser eller dålig bemötande** av vårdpersonal.



STOR VARIATION AV UPPLEVELSER AV BOENDESITUATIONEN

Stor variation av upplevelser av boendesituationen som bl.a. kan bero på nyanlända ungas och deras föräldrars förutsättningar, och upplevelse av omgivningens bemötande.

- Ungdomar och föräldrarnas socioekonomiska och kulturella bakgrund och förutsättning har också stor betydelse vid inkludering utöver om de kommer ensam eller med sina föräldrar.
- Flera EKB som var **analfabeter**, kommer från **byar** med föräldrar med svaga socioekonomiska villkor, hade exempelvis **svårare att klara sig i skolan** och lär sig språket jämfört med unga som hade utbildning från hemlandet eller kom med sina utbildade föräldrar.



VARIERANDE UPPLEVELSER AV HVB-HEM OCH FAMILJEHEM

- Flera unga hade **problem med familjehems och HVB-hems personal negativa bemötande** och fördomar som motverkade möjligheter till inkludering.
- Flera unga hade konflikter i sina familjehem och flyttade därför till HVB-hem jämfört med det omvända.
- De flesta var dock nöjda och hade goda relationer främst med HVB-hem, trots stora variationer bland Ensamkommande barn.
- EKB som har bott **i stödboende har blandade känslor**. De klagar bl.a. på att har förlorat en del service. Samtidig trivs de mer med stödboende eftersom de då har ett mer självständigt liv. De lagar själva den mat de önskar.



UPPLEVELSE AV GLESBYGD OCH STAD

- Fler nyanlända ungdomar väljer att stanna kvar i glesbygd när möjligheter finns i stället för att flytta till en större stad. Förankring i lokalmiljön, etablerade nätverk och släktens närvaro är några av orsakerna till att de väljer att stanna.
- Lokalbefolkning var exempelvis i **Norberg trevliga och hjälpsamma** enligt ungdomarna.
- Lyckade aktivitet och tillgänglighet till etniska nätverk påverkar också välbefinnande och mår bra.
- Brist på bostad, aktivitet och arbetstillfällen för unga som söker jobb i glesbygd är bland de viktigaste problemen för de som vill flytta till större städer (t.ex. från Kungsör).



NÄRVERK OCH CIVILSAMHÄLLET'S BETYDELSE

- **Nätverk och Civilsamhällets roll som idrottsföreningar, bibliotek, kyrka och etniska nätverk** har stor betydelse för ungdomarnas möjligheter att utveckla sociala relationer och komma in i samhället. Flera EKB kunde genom sina etniska nätverk och andra nätverk hitta jobb och bostad.
- **Mötesplatsen** för ensamkommande barn i Västerås kommun är exempelvis en ny och attraktiv miljö. Fler ungdomar fick där samhällsinformation, stöd till läxuppgifter och språk från volontärer samt kunde öka sina sociala aktiviteter och önska flera insatser.



EKB MED UPPEHÅLLSTILLSTÅND ÄR MER MOTIVERADE TILL INKLUDERING

- Nyanlända ungdomar som fått uppehållstillstånd har en stark vilja att satsa på framtiden.
- EKB som väntar på intervju och besked har levt i ovisshet under två år och har allvarliga psykiska problem. Självskadebeteende hos vissa ungdomar. Passivisering och ensamhet leder bl.a. till sämre skolresultat.
- Vissa är i **riskzonen** för att utnyttjas av kriminella gäng.



UPPLEVELSE AV VARDAGSRASISM

- Fler unga hävdar att de har **inte någon direkt upplevelse av rasistiskt bemötande** medan andra har upplevt.
- Några betonade dock att när de går ut som en gäng killar hör de en del fula ord och får ett **negativa bemötande**.
- Unga pojkar betonar att det är **naturligt när man har inte andra kompisar att då gå ut tillsammans med sina landsmän**.



JÄMSTÄLLDHETSPERSPEKTIV

- Trots vissa kulturkrockar bland de som ha vuxit upp i länder med starkt patriarkala strukturer uppskattar generellt ungdomarna jämställdhetsaspekter.
- Fler pojkar hävdar att de är positiva till jämställdhet och har inte något problem om deras systrar ska bestämma över sina öden och till exempel skaffa pojkvän.
- Flickor verkar ha lättare att anpassa sig till nya jämställdhetsvillkor jämfört med pojkar.



PATRIARKALA ATTITYDER OCH FÖRDOMAR SLÅR HÅRD MOT FLICKORS JÄMSTÄLLDHETSUTVECKLING

- Vissa flickor hävdar att deras frihet kan begränsas av sina etnisk omgivning.
- Flickor som kommer med sina föräldrar kan vara mer begränsade.
- Majoritetssamhällets fördomar slår mot jämställdhetsutveckling.



ENSAMKOMMANDE INTEGRERATS SNABBARE JÄMFÖRT MED BARN SOM KOMMER MED SINA FÖRÄLDRAR

- Även tidigare forskning visar att EKB har **bättre samhällsstöd** och möjlighet att lära sig det svenska eftersom de placeras i redan etablerade familjer eller HVB-hem, jämfört med de ungdomar som bor med sina föräldrar och därför pratar sitt modersmål.
- En del känner **högre press** på sig från familjen som är kvar i hemlandet och behöver pengar.
- I avsaknad av föräldrar, blir EKB och framförallt flickor, **snabbare vuxna** och får på så vis möjlighet till ett **självständigt liv** och karriär.
- **Känsla av tacksamhet förstärker deras motivation** till integration (speciellt bland afghanska unga som kommer från Iran med negativ upplevelse av bemötande).
- **Traumatiska upplevelser kan öka motståndskraften**, vilket påskyndar återhämtningen.



PERSONALENS UPPLEVELSER OCH UTMANINGAR VID MOTTAGANDET AV EKB

- Flera kommuner, bl.a. Norberg kommun har förhållandevis lyckats bra, trots utmaningar och brister. **Inga större problem med att etablera ungdomar.**
- Intresset att vara **familjehem är lågt hos svenskar.**
- **Stödboende**, med mindre översyn, kan bli en **framtida boendeform** för EKB.
- Om EKB inte lyckas med att etablera sig i de sociala nätverk de strävar efter, är risken för ensamhet stor.
- Att **mobilisera civilsamhället** har stor betydelse för att ge stöd till EKB.
- Problem med **kulturkrockar** kan ibland uppstå. Till exempel:
 - Respekt kan ibland missbrukas av ungdomar. Ungdomarna förväntar sig också respekt, vilket ibland kan det innebära att det **inte ska finnas några gränser.**



PERSONALENS UPPLEVELSER OCH UTMANINGAR VID MOTTAGANDET AV EKB

- Ungdomars **bild av Sverige stämmer inte med verkligheten** och ibland har de stora förväntningar.
- Man måste hitta balansen; så här ser det ut i verkligheten. **Tydlighet är viktigt.** Ändå är personalen rakt på sak när det gäller att säga vad som är viktigt.
- **Risk att kallas *rasist* när man sätter gränser.**
- Samhället förväntar sig att dessa ungdomar ska kunna normer utan att ha kunskap, t.ex. **vid utflykter i naturen och i skolan.**



UPPLEVER OCH UTMANINGAR AV SAMVERKAN VID MOTTAGANDE AV NYANLÄNDA UNGDOMAR

- **Brist på samverkan** mellan Migrationsverket och andra aktörer, som mindre kommuner (t.ex. i Norberg).
 - Svårigheter att samordna resurser och därför kan det ibland uppstå **spänningar mellan olika enheter** och organisationer.
 - Brist på kunskap både hos myndigheter och ungdomar; **otydlighet vad gäller gränser.**
- Unga som kan bli utsatta för sexuella trakasserier, HBTQ-frågor, hedersförtryck, funktionsnedsättning etc. oro anmälas.
- **Upplevelse av att problem undviks** i vissa kommuner och att det förekommer en undvikande attityd hos andra.



BEHOVET ATT ÖKA SAMVERKAN KRING EKB

- 1 Ett **gap mellan regelverk, tolkningsramar och praktik** kan ibland uppstå.
- 2 **Resursbrist** i samband med den stora migrationsströmmen 2015 är orsak till många problem, inte minst när det gäller samverkansaspekter mellan olika organisationer.
- 3 **Otydliga gränser** mellan ansvarsfördelning i praktik och behovet av en ökad samverkan
- 4 **Spänning i den vardagliga omsorgen om ungdomar och deras olika behov**, i relation till den uppdelade omsorgsregimen med olika ansvarsområden företrädda av olika aktörer.
- 5 **Nedskärningar som motverkar möjligheter för samverkan och inkludering av ungdomar.**
- 6 **Hälsa och bostad** är samtidigt kommunens och landstingets prioriteringsfrågor.



SAMMANFATTNING

- Trots den särskilt stora belastning som migrationsvågen år 2015 innebar, hade kommuner förmåga att anpassa sig och hantera mottagandet av de nyanlända EKB.
- Vid sidan av kommunernas ansträngningar hade följande faktorer betydelse:
 1. **ungdomars egna resurser** i form av förutsättningar och motivation till inkludering, exempelvis genom skolintegration,
 2. **nätverken runt** ungdomarna och bl.a. föräldrars och släktens närvaro, och
 3. **civilsamhällets engagemang.**



- Vissa **otydligheter kring samverkan** och ansvarsfördelning.
- Svårigheter med att tillgodose behovet av **emotionellt stöd** och att skapa **tillit** hos ungdomarna.
- **Brist på resurser** och bristande kommunikation mellan olika organisationer.
- **EKB oro för avvisning ökar risken för psykiska besvär, att hamna i riskzon och går under jorden.**
- **EKB är mer motiverad för inkludering. En Amnesty kan öka möjligheter för att EKB inkluderas snabbare**



PLANERADE VERKSAMHETER

- Slutrapport presenteras vid konferens i Stockholm, Eskilstuna och Västerås den 13, 14 och 15 mars 2018.
Se länken nedan.

[file:///C:/Users/mdr01/AppData/Local/Microsoft/Windows/INetCache/Content.Outlook/APY3QWUX/Inbjudan%20konferens%20Nyanlända%20ungdomars%20inkludering%20och%20jämsställdhetsutveckling%20-%20möjligheter%20och%20utmaningar%20-%20A4%20\(004\).pdf](file:///C:/Users/mdr01/AppData/Local/Microsoft/Windows/INetCache/Content.Outlook/APY3QWUX/Inbjudan%20konferens%20Nyanlända%20ungdomars%20inkludering%20och%20jämsställdhetsutveckling%20-%20möjligheter%20och%20utmaningar%20-%20A4%20(004).pdf)

- En antologi om ”ensamkommande ungdomar inkludering och jämställdhet ska ges ut av Liber under 2018.
Darvishpour & Månsson (Redaktör).
- Plan för samarbete med andra forskare och organisationer för att fördjupa kunskapen.

